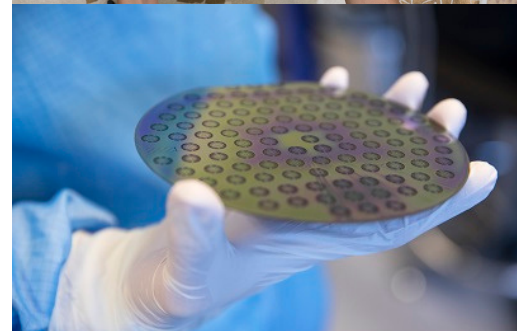


RESUME CITOYEN

Programme FEDER-FSE
Franche-Comté et Massif
du Jura 2014-2020

2021

ÉDITION



LES FONDS EUROPEENS POUR AGIR SUR LE TERRITOIRE

Les fonds européens sont les outils privilégiés de l'Union européenne pour agir sur les territoires afin d'atteindre les objectifs d'une croissance intelligente, durable et inclusive.

La région Bourgogne-Franche-Comté, par l'intermédiaire du programme opérationnel FEDER-FSE Franche-Comté et Massif du Jura 2014-2020 dispose :

- de plus de 150 M€ pour le Fonds européen de développement régional (FEDER)
- 33 M€ pour le Fonds social européen (FSE),

Ces crédits bénéficient aux projets menés par les acteurs locaux dans les domaines de la recherche, de l'innovation, le développement des PME, les énergies renouvelables, l'amélioration de l'efficacité énergétique, la mobilité durable, le développement des usages numériques, les projets urbains intégrés dans les pôles métropolitains et l'attractivité du Massif du Jura.

Ils soutiennent également les projets liés à l'accompagnement des demandeurs d'emploi, l'apprentissage et la formation professionnelle des personnes les plus éloignées de l'emploi.

56 M€ SUPPLEMENTAIRES POUR ACCOMPAGNER LA RELANCE

Cette enveloppe supplémentaire est destinée à soutenir des projets favorisant la sortie de crise dans le contexte de l'épidémie de COVID 19 ou des mesures d'investissements dans les secteurs importants pour la reprise verte et numérique et la résilience de l'économie.

Au titre du FEDER, les ressources supplémentaires soutiennent prioritairement les investissements dans le domaine de la santé, les entreprises et la transition numérique.

Au titre du FSE, ces ressources supplémentaires visent la formation professionnelle des demandeurs d'emploi.


EN 2021, L'EUROPE A SOUTENU PLUS DE 73 PROJETS GRACE AU PO FEDER-FSE FRANCHE-COMTE ET MASSIF DU JURA


 Recherche, innovation, PME : 19 projets


 Numérique : 3 projets

 Transition énergétique, mobilité durable :
15 projets

 Développement urbain durable : 4 projets

 Massif du Jura : 5 projets

 Formation, orientation, apprentissage : 24 projets

 Santé : 3 projets

Zoom sur quelques projets financés en 2021



- MELTBLO : installation d'une unité de production
- MAROTTE Pascal SAS : relocalisation



- Modularisation et numérique pédagogique Bâtiment CFA BFC
- Déploiement de la centrale de mobilité numérique MOBIGO



- Réhabilitation d'un immeuble de 40 logements collectifs à Lons le Saunier
- Rénovation BBC de 64 logements à Sochaux



- Dinoplagne
- Eurovélo 6



- Réhabilitation de la friche de l'ancien hôpital à Belfort
- Renouveau urbain du quartier des Chenevières à Héricourt



- Ecole de la 2ème chance Nord Franche-Comté



- PulmonAir
- Acquisition d'un scanner pour le CHU de Haute-Saône



Acquisition par la Région de 6 000 ordinateurs portables mis à disposition des lycéens qui en ont le plus besoin

FONDS EUROPEEN DE DEVELOPPEMENT REGIONAL (FEDER) : QUELS PROJETS FINANCES EN 2021

En 2021, plus de 50 projets ont été sélectionnés et ont bénéficié de plus de 26 millions d'euros de FEDER dont :

19 projets pour accroître le rayonnement de la recherche publique-privée, valoriser les résultats de la recherche publique, accélérer la création/reprise d'entreprises et renforcer le potentiel de compétitivité des PME et des filières.

Parmi les projets sélectionnés en 2021 :

- **MELTBLO France** est un projet de création d'une unité de production de meltblown à Allenjoie (25). Matière première stratégique dans la lutte contre la Covid-19, peu produite en France, le meltblown est le média filtrant situé dans les masques chirurgicaux. Grâce à l'achat d'un outil de production européen, la société sera en capacité de produire 500 tonnes de meltblown/an soit l'équivalent de 500 millions de masques chirurgicaux. MELTBLO France prépare également l'après-masque avec une politique de recherche et développement ambitieuse. La société va développer des produits performants, biodégradables à plus faible empreinte carbone, devenir une référence française et européenne dans le domaine de la filtration via sa production et son laboratoire de recherche dédié à ses clients. *Taux d'aide : 45 %, soit 1 848 048 € de FEDER.*
- **L'entreprise MAROTTE** installée à Passenans dans le Jura, est spécialisée dans la tabletterie, les coffrets et présentoirs en bois. Par ce projet, elle acquiert deux nouvelles machines à commande numérique fabriquées sur mesure qui permettront de répondre aux demandes spécifiques des clients, de relocaliser certaines productions en France et d'améliorer la sécurité des opérateurs. *Taux d'aide : 20 % soit 70 400€ de FEDER.*

3 projets pour une société numérique. Les projets soutenus par le FEDER permettent de lutter contre la fracture numérique. Ils participent au développement et à l'amélioration des nouveaux usages numériques :

- **Modularisation et Numérique Educatif** : Les équipes pédagogiques du Bâtiment CFA Bourgogne-Franche-Comté sont mobilisées sur la modularisation (cursus de formation découpé en unités d'apprentissage) de 4 formations, la production de 100 modules numériques, l'intégration des productions numériques sur la plateforme et l'utilisation des productions numériques avec les apprenants. *Taux d'aide : 46.8 %, soit 95 976 € de FEDER*
- **Mobigo** : La centrale de mobilité numérique régionale est un système commun aux acteurs de la mobilité régionale destiné à promouvoir, animer, articuler et fédérer toutes les mobilités du territoire. Cette centrale est mise en place afin de fournir à l'utilisateur une information et des services intermodaux (comme la vente à distance, l'information tarifaire intermodale) lui permettant d'accéder aux différentes offres de mobilité du territoire. *Taux d'aide : 60 %, soit 1 401 968 €*

15 projets pour une société à faible teneur en carbone pour améliorer l'efficacité énergétique, augmenter la part des énergies renouvelables dans la consommation finale d'énergie et réduire l'usage de la voiture individuelle au profit des transports collectifs et des nouvelles formes de mobilité

- **Rénovation BBC de 64 logements à Sochaux** : Dans le quartier Les Evoironnes, IDEHA, bailleur social, engage des travaux de réhabilitation thermique de 3 immeubles. Cette opération permettra de réduire les charges des locataires et rendre ainsi son attractivité à ses immeubles. *Taux d'aide : 19.60 %, soit 224 000 € de FEDER.*
- **Réhabilitation énergétique de logements collectifs** : Habitat 70 engage des travaux de rénovation énergétique à Saulx (70). Cette réhabilitation permettra de réaliser des économies d'énergie et ainsi réduire les charges des locataires. *Taux d'aide : 16 %, soit 17 500 € de FEDER.*

4 projets en faveur du développement urbain durable

- **Réhabilitation des friches de l'hôpital de Belfort** : ce projet a pour objectif de créer un nouveau quartier d'habitat d'environ 350 logements et la création d'espaces publics en coeur de ville. Les aménagements publics comprennent notamment une liaison inter-quartiers, des circuits doux, une extension du square Lechten et la réhabilitation de la Chapelle Saint-Antoine. *Taux d'aide : 35 %, soit 2 041 304 € de FEDER.*
- **Renouvellement urbain du quartier Les Chenevières** : la commune d'Héricourt engage des travaux de requalification du quartier afin de mieux inscrire le quartier dans la ville, améliorer le cadre de vie des habitants avec l'adoption de pratiques vertueuses et pérennes en faveur de l'environnement. *Taux d'aide : 29.9 % soit 217 500 € de FEDER.*

5 projets en faveur du Massif du Jura et du tourisme durable :

- **Protection et valorisation du site de Dinoplagne** : Il y a 150 millions d'années, le paysage à Plagne dans le Pays Bellegardien (Ain) ressemblait aux Bahamas actuels et de gigantesques créatures sont passées là, laissant leurs traces dans le dépôt calcaire. Le projet porté par la Communauté de communes du Pays Bellegardien a pour ambition de protéger cette découverte exceptionnelle et de la faire découvrir par une valorisation qui se veut respectueuse de l'environnement naturel préservé de ce site labellisé espace naturel sensible. Le projet de valorisation du site paléontologique de « Dinoplagne® » vise à accroître l'attractivité de ce territoire et à contribuer au développement d'un tourisme durable au sein du Massif du Jura. *Taux d'aide : 12.8 % soit 300 000 € de FEDER.*
- **Poursuite de l'aménagement de l'Eurovélo 6** : Sur les berges du Doubs, le département du Doubs construit un ouvrage d'art majeur permettant la mise en site propre d'une section de l'Eurovélo6 entre les communes de Dampierre-sur-le-Doubs et Colombier Fontaine. *Taux d'aide : 40 % soit 293 000 € de FEDER.*

3 projets pour soutenir le système de santé régional dans le cadre de la relance :

- **PulmonAir** : l'entreprise ARCHEON développe le 1er ventilateur d'urgence entièrement automatisé pour la prise en charge des détresses respiratoires. Basé sur l'intelligence artificielle, il assurera une ventilation autonome quasiment sans surveillance. *Taux d'aide : 80 %, soit 1 723 123 € de FEDER.*
- **Acquisition d'un scanner par le groupe hospitalier de Haute-Saône** : le CHU de Haute-Saône se dote d'un nouveau scanner de dernière génération pour équiper le site de Vesoul. Il sera dédié plus spécifiquement au service des urgences de l'hôpital permettant de désengorger le premier et seul scanner existant. *Taux d'aide : 98 %, soit 700 000 € de FEDER.*

FONDS SOCIAL EUROPEEN (FSE) : QUELS PROJETS FINANCES EN 2021

En 2021, 24 projets en faveur de la formation tout au long de la vie, pour accompagner les jeunes sans emploi et sans qualification ont bénéficié de plus de 9.6 millions d'euros de FSE.

Le FSE soutient les actions qui orientent vers le retour en formation et la qualification. Il soutient l'apprentissage comme une voie professionnelle durable des jeunes.

Parmi les projets sélectionnés en 2021 :

- **Ecole de la 2ème chance Nord Franche-Comté** : L'E2C met en place un programme de formation destiné aux demandeurs d'emploi et visant l'acquisition de compétences générales et professionnelles. Ce programme s'organise sous forme d'ateliers thématiques en petits groupes, autour du raisonnement logique, des savoirs de base, de l'écriture. Le projet développe également des actions partenariales avec le monde de l'entreprise, via des rencontres de professionnels, des visites d'entreprises, des participations à des salons ou forums professionnels. *Taux d'aide : 29.9 %, soit 129 896 € de FSE.*